

Studiare all'università

CAMPUS DI MANTOVA



POLITECNICO
MILANO 1863

POLO TERRITORIALE
MANTOVA

CAMPUS DI MANTOVA

Il Politecnico di Milano ha dato vita a Mantova ad una scuola di Architettura d'eccellenza, attenta ai temi della tutela, conservazione e valorizzazione del patrimonio architettonico e ambientale, aperta alle più ampie relazioni internazionali.

La città partecipa direttamente con la sua ricchezza architettonica e ambientale a promuovere la cultura del progetto, diventando una vera e propria città-laboratorio, dove è possibile affinare quelle particolari sensibilità richieste al progettista. Il ricco patrimonio storico e culturale della città e del territorio, la presenza del Sito UNESCO "Mantova e Sabbioneta", i modelli avanzati di sperimentazione promossi dal Politecnico, le strutture dedicate e i servizi del campus, la forte vocazione all'internazionalizzazione, hanno reso il Polo di Mantova un luogo ideale per lo sviluppo di un ambizioso progetto internazionale di istruzione, formazione e ricerca.

I SERVIZI PER GLI STUDENTI

Ufficio orientamento: offre opportunità di tutoraggio, accompagnamento dei neolaureati al mondo del lavoro.

Segreteria didattica: accoglie le matricole, fornisce indicazioni per la redazione dei piani di studi e informazioni su tasse e borse di studio, redazione del tirocinio curriculare, programmi di mobilità internazionale.

Biblioteca: offre la possibilità della consultazione in sede e prestito a domicilio, prestito interbibliotecario, document delivery, fornitura di copie di articoli tratti da riviste scientifiche, postazioni per la navigazione internet.

Servizi informatici: offrono supporto agli studenti nell'utilizzo della rete Wi-Fi e dei software offerti dal Politecnico di Milano.

Centro stampe: fotocopie e stampe piccoli formati, stampe grandi formati, rilegature con dorsini e spirali, vendita di materiali per modelli e taglio laser (accessibile solo per gli studenti della laurea magistrale).

Polimi Sport: promuove la pratica e il potenziamento dell'educazione fisica e dell'attività sportiva degli studenti. La sezione di Mantova organizza attività sportive e consente agli studenti di praticarle a tariffe agevolate.

È in attivazione il nuovo laboratorio di modellistica.

In tutte le aree interne ed esterne, il Campus è Smoke Free.

IL VOCABOLARIO DELLO STUDENTE

Anno accademico

È un periodo di 12 mesi che inizia in autunno, durante il quale si svolgono le attività didattiche. Nel corso dell'anno accademico, lo svolgimento di lezioni, esercitazioni e attività di laboratorio generalmente ha luogo da ottobre a giugno. Le attività di orientamento e propedeutiche possono invece svolgersi anche in altri periodi.

Appello

L'appello è la data in cui è possibile sostenere un esame, in determinati periodi dell'anno denominate «sessioni di esame». Per sostenere l'esame occorre iscriversi a un appello entro le scadenze previste dal calendario accademico. I singoli docenti stabiliscono se, nel caso in cui l'esame non venga superato, ci si possa presentare all'appello immediatamente successivo.

Attività formativa

Le attività formative sono tutte quelle attività previste da ogni percorso di studio e che uno studente deve affrontare per raggiungere la formazione culturale e professionale prevista: corsi di insegnamento, seminari, esercitazioni pratiche o di laboratorio, attività didattiche di gruppo, tutorato, orientamento, tirocini. Possono essere attività formative di base o caratterizzanti o a libera scelta dello studente o laboratoriali.

Classe di laurea (L/LM)

Le classi di laurea sono definite dal MUR, il Ministero dell'Università e della Ricerca, e raggruppano corsi di studio che hanno in comune livello, obiettivi e attività formative indispensabili. All'interno di queste classi, ogni ateneo può definire in maniera autonoma: il nome del corso di laurea, gli insegnamenti e le altre attività formative.

Corso integrato

Insegnamento le cui lezioni sono suddivise in più moduli o materie affini tra loro e che comporta il superamento di un esame unico che verte sui contenuti di tutti i moduli che lo compongono o di un esame per ogni modulo (in questo caso la votazione conseguita dallo studente risulterà dalla media dei voti degli esami sostenuti per ogni singolo modulo).

Credito formativo universitario - CFU

È l'unità di misura dell'impegno necessario a conseguire un titolo di studio universitario e quantifica il tempo da dedicare ad attività formative e studio individuale per acquisire conoscenze e competenze in ogni disciplina. Un credito formativo corrisponde a 25 ore di impegno. A ogni insegnamento corrisponde un determinato numero di crediti che lo studente acquisisce superando le prove di fine corso, indipendentemente dal voto ottenuto.

Double degree

Ci sono corsi che danno la possibilità svolgere parte del percorso di studio all'estero, in università partner, partecipando a bandi di selezione pubblicati ogni anno. I corsi di studio con percorso «double degree» permettono di conseguire sia il titolo di studio rilasciato in Italia dall'Ateneo, sia quello rilasciato dall'università partner all'estero.

Erasmus+

Erasmus+ è il programma dell'Unione Europea che permette a studenti, laureandi, dottorandi e specializzandi di vivere un'esperienza di studio e di tirocinio formativo presso università europee partner, con il successivo riconoscimento dell'attività svolta nella loro carriera accademica. Requisiti e modalità di partecipazione a Erasmus+ sono indicati nei bandi che vengono pubblicati ogni anno tra febbraio e marzo.

Esame

È il momento di verifica della preparazione raggiunta dallo studente per ogni insegnamento previsto dal suo piano di studi. L'esame può essere scritto e/o orale e va sostenuto alla conclusione delle lezioni. L'esito dell'esame è valutato con un punteggio in trentesimi che va da un minimo di 18 a un massimo di 30, con eventuale lode. Superando l'esame si acquisiscono i crediti formativi corrispondenti.

Frequenza

È la partecipazione dello studente alle attività didattiche previste dai diversi corsi di studio. La frequenza può essere obbligatoria o consigliata, a seconda dei regolamenti didattici dei singoli corsi.

Laboratori

Sono attività formative che completano l'apprendimento teorico di determinate materie con esercitazioni pratiche da svolgere sotto la guida di docenti e assistenti o in autoformazione.

Media ponderata

È il valore medio dei voti degli esami sostenuti e si aggiorna periodicamente sulla pagina personale dello studente ogni volta che viene verbalizzato un nuovo esame. La media si ottiene moltiplicando il voto d'esame per il numero di crediti attribuiti (coefficiente d'esame), sommando i coefficienti

ottenuti e dividendo il risultato per il numero di crediti complessivi ottenuti. C'è poi la media ponderata in centodecimi, che serve per il calcolo del voto di partenza all'esame di laurea e si ottiene moltiplicando la media ponderata per 110 e dividendo il risultato per 30.

Modulo

I moduli sono le attività (lezioni, esercitazioni, laboratori, seminari, studio individuale) necessarie per acquisire determinate competenze in una disciplina. Le attività previste per ogni insegnamento possono prevedere uno o più moduli. Ogni modulo dà diritto a un determinato numero di crediti, che cresce con l'aumentare delle ore di lezione previste per completarlo.

Obiettivi formativi

L'insieme delle conoscenze e abilità che caratterizzano il profilo culturale e professionale che il corso di laurea si prefigge di formare.

Obblighi formativi aggiuntivi (OFA)

Con la riforma D.M. 270/2004, l'accesso ai corsi di laurea triennali e magistrali a ciclo unico, richiede una verifica delle conoscenze iniziali dello studente. Se emergono lacune sono attribuiti degli obblighi formativi aggiuntivi (cioè attività supplementari: corsi, seminari...) da soddisfare nei modi e nei tempi stabiliti da ciascun corso di studio.

Piano degli studi

È l'insieme degli esami e delle attività formative che bisogna portare a termine per potersi laureare. Comprende sia le materie obbligatorie che quelle che possono essere scelte dallo studente, suddivise per anno.

Propedeuticità

Indica l'obbligo di sostenere esami che, per il loro carattere introduttivo e di preparazione a conoscenze più approfondite, vanno necessariamente sostenuti prima di poterne sostenere altri previsti dal proprio piano di studi. Le propedeuticità previste dai corsi singoli di laurea sono indicate nel regolamento didattico

Prova finale

È l'elaborato o relazione che conclude un percorso di laurea triennale, su un argomento concordato con uno dei docenti del proprio corso. Le modalità della prova finale sono indicate nel Regolamento didattico di ogni corso.

Prova in itinere

Serve a verificare le conoscenze acquisite su parte del programma d'esame e si svolge prima della fine delle lezioni. Un esito negativo delle prove in itinere non preclude l'accesso all'esame.

Relatore

È un docente che segue lo studente nell'elaborazione della prova finale di laurea triennale o nella tesi di laurea magistrale. Lo studente contatta direttamente il docente della disciplina per concordare le tematiche da affrontare.

Regolamento didattico

È il documento che, ogni anno, definisce le modalità di svolgimento di un corso di studi. Consultarlo è importante perché indica:

- requisiti di accesso;
- piano degli studi ufficiale, con l'elenco degli insegnamenti attivati per l'anno accademico a cui si riferisce e il corrispettivo in crediti (CFU);
- eventuali propedeuticità;
- modalità di iscrizione e frequenza;

- periodi di inizio e svolgimento delle attività didattiche;
- termini entro i quali presentare eventuali proposte di piani di studio individuali.

I manifesti dei corsi di laurea si trovano nel sito di Ateneo: www.polimi.it

Seminari

Sono attività didattiche complementari che consentono di approfondire determinati argomenti di un corso di insegnamento e di acquisire crediti. Prevedono la partecipazione di un numero limitato di studenti, con obbligo di iscrizione e frequenza.

Sessione d'esame

Periodo di sospensione delle lezioni durante il quale si possono sostenere gli esami. Solitamente ci sono tre sessioni: estiva, autunnale e invernale. Ogni sessione prevede più appelli d'esame.

Stage

È un'attività formativa che consente di entrare in contatto con il mondo del lavoro durante o al termine del corso di studi. Tutti i corsi di laurea triennali e magistrali prevedono un periodo di tirocinio presso enti o aziende convenzionate con il Politecnico, da svolgersi preferibilmente nel corso dell'ultimo anno. Questa attività consente di acquisire crediti (stage curriculare).

Tesi di laurea

È l'elaborato scritto su un progetto o una ricerca originale da presentare e discutere alla fine dei corsi di laurea magistrale. La tesi va svolta su un argomento relativo a un insegnamento compreso nel proprio piano degli studi e sotto la guida di un docente, che ha il ruolo di relatore. La tesi si può discutere solo dopo aver sostenuto tutti gli esami previsti dal proprio corso e aver maturato i crediti

richiesti. La discussione viene valutata con un voto espresso in centodecimi, che va da un minimo di 66/110 ad un massimo di 110/110 e lode.

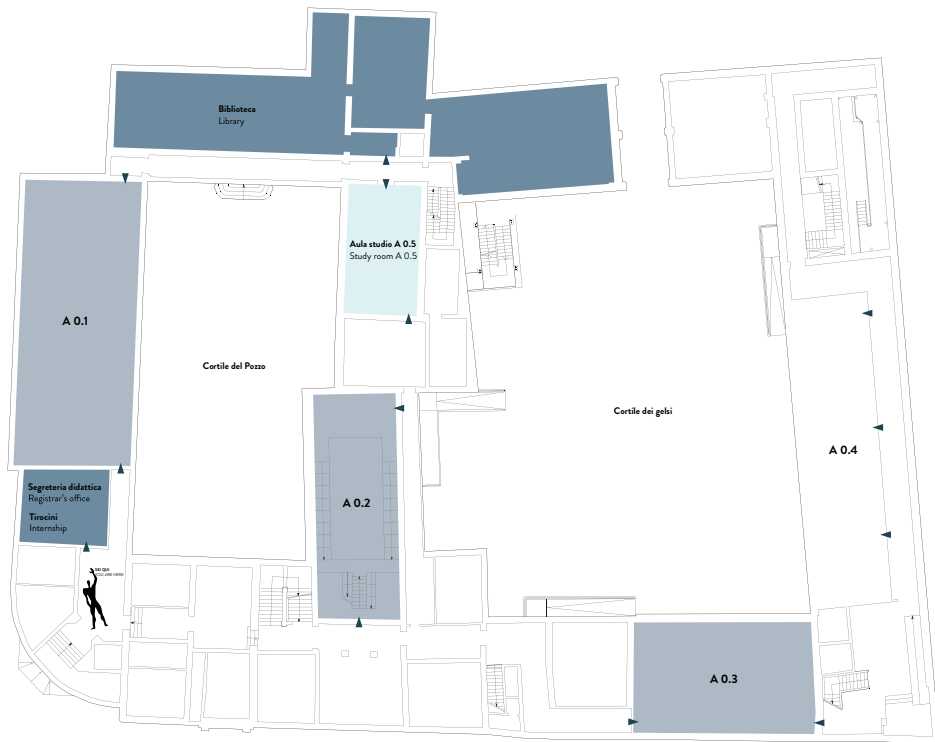
Tesserina policard

Successivamente alla verifica della congruità dei dati inseriti da parte della Segreteria Studenti, verrà inviata al domicilio dello studente la Policard, con la quale è possibile usufruire dei servizi erogati dal Politecnico di Milano. In attesa, si potrà accedere ai servizi esibendo al personale di sorveglianza la ricevuta di immatricolazione unitamente a un documento di identità o a un certificato di iscrizione.

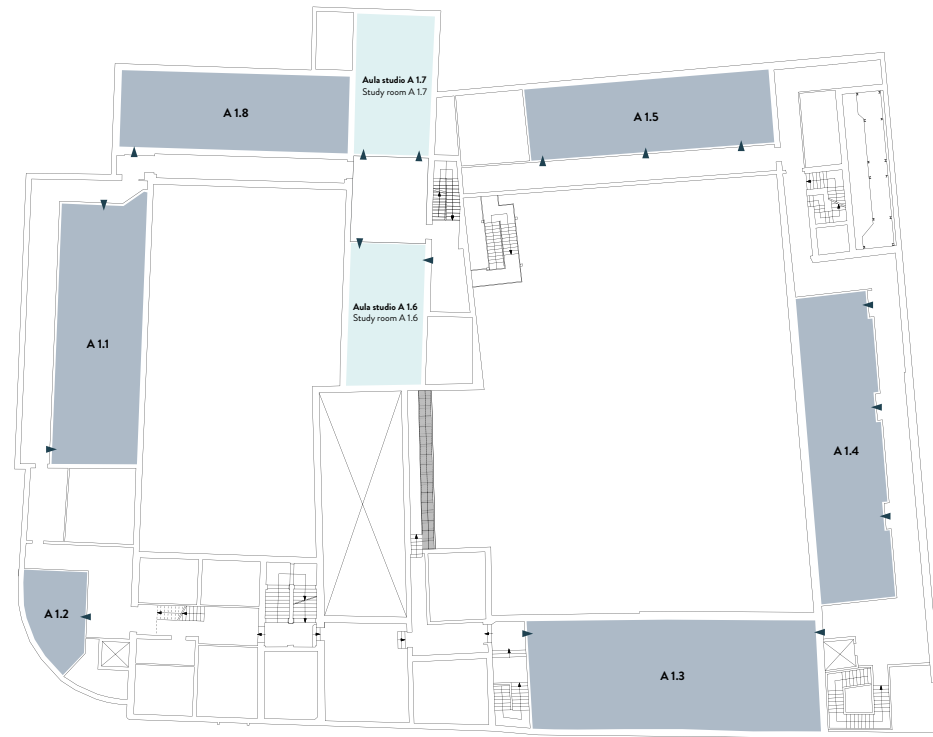
info: orientamento-mantova@polimi.it

Scopri la **vita da studente** al Politecnico di Milano e i **servizi offerti** a tutti gli studenti.

PIANO TERRA GROUND FLOOR



PRIMO PIANO FIRST FLOOR



The image features a dark blue background with a white geometric design. A vertical line runs down the right side, and a horizontal line runs across the middle. Two white curves, resembling parts of a hyperbola, are positioned in the upper right quadrant, meeting at a point on the vertical line. The text 'www.polo-mantova.polimi.it' is located in the lower left quadrant, below the horizontal line.

www.polo-mantova.polimi.it